

# Resumen estudio de Igualdad de Género e Inclusión Social: Honduras

Fuente: Estudio de Género, Equidad e Inclusión Social: Honduras- Inclusive Development Partners, 2023

## Mujeres y niñas



- En Honduras existe un entorno generalizado de violencia que repercute en la matriculación, la asistencia y la permanencia en la escuela.
- El 44% de las niñas y el 37% de los niños son víctimas de violencia.

- Hasta una de cada tres mujeres y dos de cada cinco hombres no continuaron sus estudios más allá de la escuela primaria, y dos de cada cinco adolescentes de ambos sexos no estaban matriculados en la escuela. En el nivel universitario, sin embargo, las mujeres tienen más probabilidades que los hombres de graduarse.



## Estudiantes con discapacidades

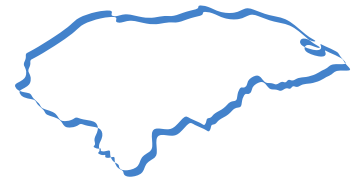


- Los alumnos con discapacidad se enfrentan a la estigmatización y la discriminación y tienen menos probabilidades de recibir educación.
- Aunque Honduras tiene una tasa neta de matriculación del 77%, el 43% de los alumnos con discapacidad están fuera de la escuela y no reciben ningún tipo de educación formal.
- Cuando la educación tiene lugar, suele ser en entornos segregados, con muy pocos individuos que acceden a la universidad.



## Población indígena y minorías

- El 9% de los hondureños se identificó como miembro de una comunidad indígena o minoritaria.



- Tanto las poblaciones indígenas como los afrodescendientes sufren discriminación en el empleo, la educación, la vivienda y los servicios sanitarios.

LGBTIQ+



- Aunque todas las personas de la comunidad LGBTQI+ sufren discriminación, las mujeres lesbianas y transexuales se enfrentan especialmente a la estigmatización y la discriminación, e incluso representan un número más significativo de muertes violentas.

## Situación socioeconómica



- El 59% de la población vive en la pobreza, de la que se considera que el 32% experimenta pobreza extrema.
- La pandemia de COVID-19 y los recientes huracanes no han hecho sino aumentar la situación de pobreza en todo el país.



## Migrantes y migrantes retornados

- Los altos niveles de actividad de las pandillas y la violencia han provocado que gran parte de la población hondureña emigre del país.
- El número de niños migrantes retornados al país aumentó un 234% entre 2017 y 2019.



## Leyes y políticas

- Honduras ha realizado enormes esfuerzos para crear leyes y políticas que apoyen una educación de calidad para los estudiantes con discapacidades, las mujeres/niñas y los estudiantes de origen indígena o bilingües. A pesar de estas numerosas políticas, las estadísticas en Honduras demuestran que muchos grupos marginados, especialmente los estudiantes con discapacidades y los estudiantes de origen indígena o de zonas rurales, luchan por conseguir la igualdad de acceso a la educación.

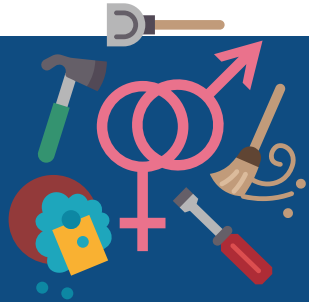


## Normas y creencias culturales



- Las normas y percepciones de género hacia los grupos marginados en Honduras han conducido a la violencia, las prácticas discriminatorias y el abandono escolar de muchas personas marginadas. La violencia contra las niñas se ha normalizado en el país, y las personas con discapacidad y las personas LTGBTIQ+ sufren altos índices de discriminación.

## Roles de género, responsabilidades y uso del tiempo



- Las normas tradicionales de género, unidas a las elevadas tasas de embarazo adolescente, limitan el acceso a la educación secundaria y superior. Los roles tradicionales de género están especialmente presentes en las zonas rurales o donde algún miembro de la familia ha emigrado.

## Acceso y control de bienes y recursos



- Aunque el acceso a la educación primaria es casi universal en Honduras, el acceso a la educación secundaria y superior es bajo tanto para hombres como para mujeres. La pobreza es uno de los principales problemas que afectan al acceso de los jóvenes a la educación secundaria en Honduras, mientras que el embarazo y el matrimonio precoces son problemas para las adolescentes.

## Patrones de poder y toma de decisiones

- El proceso de toma de decisiones está dominado por varones heterosexuales no indígenas, de clase alta y sin discapacidades.



Este documento es posible gracias al generoso apoyo del pueblo estadounidense a través de la Agencia de los Estados Unidos para el Desarrollo Internacional (USAID). El contenido es responsabilidad de Inclusive Development Partners y FHI 360 y no refleja necesariamente las opiniones de USAID o del Gobierno de los Estados Unidos.

